

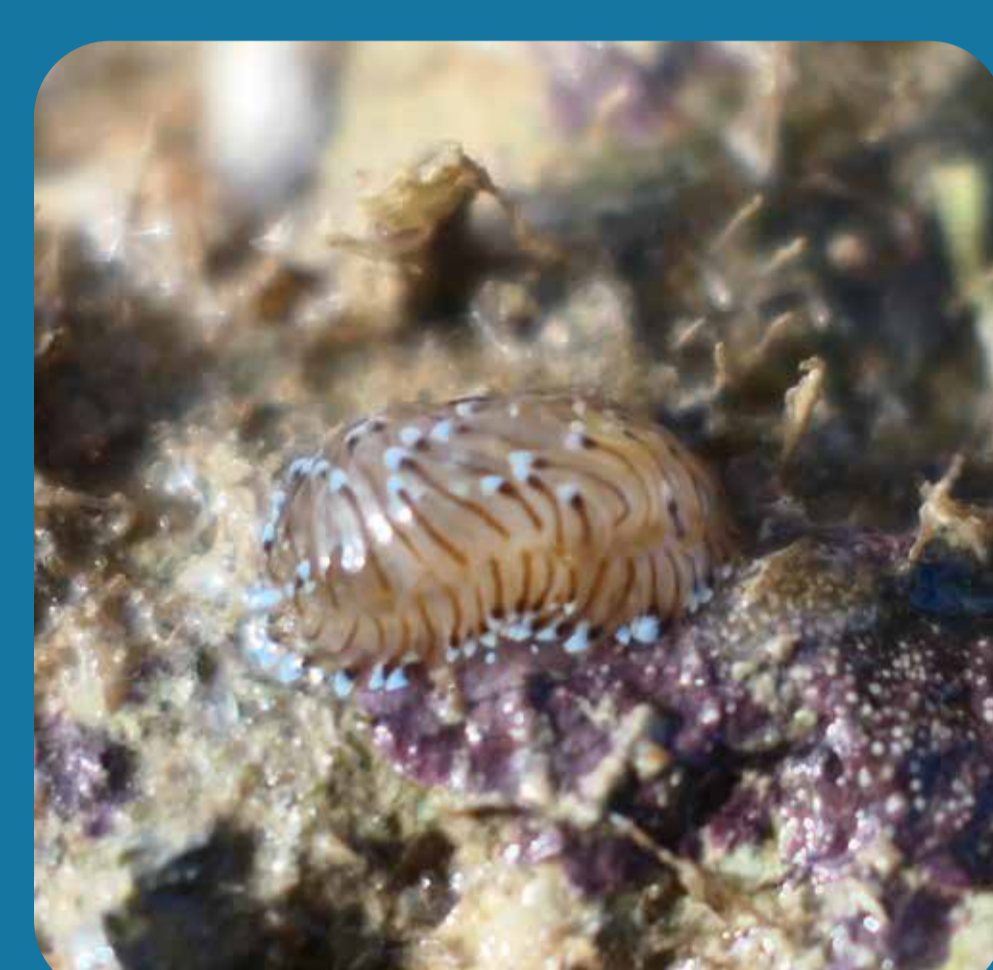
Comment les trouver ?

Inventaire scientifique sur l'estran de Chassiron (Ile d'Oléron).

Les contraintes liées à l'observation des nudibranches sont différentes en fonction du lieu et des moyens déployés.

- On les trouve principalement sous les blocs à marée basse.

- Immobiles, ils conservent un peu d'eau autour des rhinophores et des appendices branchiaux jusqu'à la prochaine marée. Dans cette configuration ils sont difficiles à identifier.



← Antipelle →
Antipella cristata



Dès qu'ils se trouvent dans un peu d'eau, leurs appendices respiratoires se déploient.

- Soulevez les blocs de pierre et observez attentivement, si besoin à l'aide d'une loupe à main. Venez aux sorties sur le terrain organisées par les acteurs du projet d'inventaire. Leurs conseils vous seront utiles et vous aurez l'opportunité de découvrir beaucoup plus d'espèces qu'en allant seul sur l'estran.



← Faceline de Pruvot-fo →
Pruvotfolia pselliotes



Un geste pour la biodiversité

Veillez à toujours remettre les blocs en place après les avoir soulevés, afin de préserver les organismes vivants qui s'y sont fixés. D'une manière générale, merci de respecter les recommandations permettant de préserver la biodiversité des estrans du Parc naturel marin.

Sur l'estran comme en plongée

Cherchez les proies

- Les nudibranches se nourrissent de proies qui vivent fixées sur le substrat : éponges, bryzoaires, hydraires ou gorgones et coraux. D'autres mangent des anémones, souvent fixées, mais capables de se déplacer.



Eponge
Cliona celata



Bryzoaire
Chartella papyracea



Hydraire
Aglaophenia pluma



Gorgone
Eunicella verrucosa

- La plupart des espèces de nudibranches se nourrissent d'un nombre limité de proies. Les mangeurs d'éponges ne s'attaquent pas aux gorgones et il n'est pas rare chez les limaces de mer de n'avoir qu'une ou deux espèces à son régime.



Anémone verte
Anemonia viridis

Certaines espèces de Dotos par exemple ne peuvent être déterminées qu'avec la proie sur laquelle elles sont trouvées.



Roche couverte de bryzoaires avec une forte présence du nudibranche *Crimora papillata*.

On trouve généralement les nudibranches sur ou à proximité de leurs proies. Les mangeurs d'anémones peuvent s'enfourir dans un substrat sablo-vaseux, ce qui rendra leur observation plus aléatoire.

Sur le site DORIS de la FFESSM vous trouverez des fiches des espèces de nudibranches et de leurs proies.

Cherchez les pontes



Citron de mer - *Doris pseudoargus* - et sa ponte.

- Déposées en spirale, à proximité des proies, les pontes de nudibranches se présentent sous forme d'un ruban contenant les oeufs. Aspects et formes sont très variables suivant les espèces. Souvent blanches elles peuvent être roses, jaunes ou orangées.



Ponte de *Spurilla neapolitana*

Le favorinus à bulbes a un régime alimentaire particulier, il se nourrit de la ponte d'autres limaces de mer.



Favorinus à bulbes - *Favorinus branchialis*

Il n'est pas rare de trouver des individus près de leur ponte.



Limace clavigère - *Limacia clavigera*



Limace à bigoudis - *Spurilla neapolitana*